



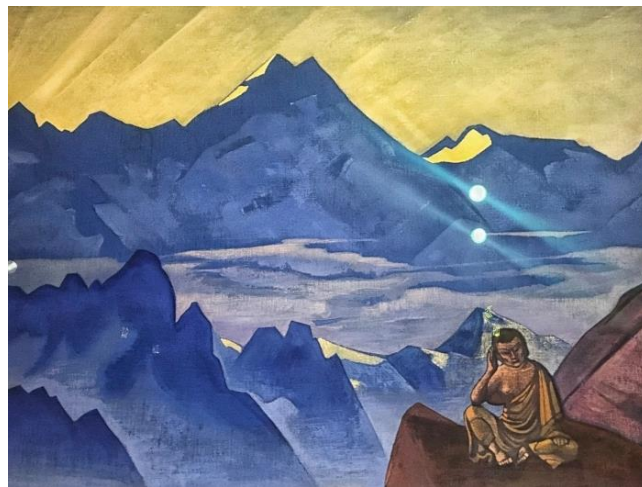
MEDITACIÓN GRUPAL

PLENILUNIO DE TAURO

5 de Mayo de 2023

17:33 h GMT - 19:33 h CEST

FESTIVAL DE WESAK



“Veo, y cuando el ojo está abierto todo es luz”

EL SIGNO DE TAURO

Mayo 2023

Lola Martínez



El signo de Tauro forma parte de la cruz fija y del elemento Tierra. Su glifo se compone de un semicírculo sobre un círculo que se asemeja a los cuernos del toro. El cuenco tiene que ver con la recepción de las energías que llegan de fuera, mientras que el círculo indica que lo recibido se guarda en el interior hasta que llegue el momento para que pueda ser materializado. También lo podemos ver como tratando de dar forma al impulso que se inició en el signo anterior de Aries, y que una vez consolidado en Tauro sea distribuido a través de Géminis. La energía se manifiesta en una tríada de impulso-consolidación-expresión.

El individuo Tauro huye de las improvisaciones, le gusta rumiar y masticar las decisiones antes de tomarlas, pero cuando ha tomado una determinación es difícil que cambie de opinión. Es muy perseverante y con una gran capacidad de concentración. En el hombre común, generalmente la personalidad Tauro está impulsada por los deseos inferiores o mundanos, que lo llevan a actuar de una manera obstinada y en ocasiones indolente, enfocada en satisfacer los deseos de su personalidad.

Pero en algún momento en su camino de evolución en conciencia Tauro pasará por transmutar esos deseos inferiores en aspiración espiritual. Los llamados del alma irán dando sus toques, de manera que los apetitos de la personalidad ya no le dejarán satisfecho. Así, progresivamente, los rasgos negativos se irán purificando y sus cualidades naturales de resistencia y perseverancia,

sentido práctico y lealtad serán aprovechados entonces para un uso superior.

Los planetas regentes: ♀-♃

Venus es la influencia que rige a Tauro a nivel de la personalidad. Su fuerza alimenta los apetitos del toro del deseo, impulsado por el hambre emocional de placeres y beneficio material. Cuando el alma o la conciencia grupal se están desarrollando en el individuo Tauro, el poder de Vulcano como regente del alma, se hace más efectivo. Mediante la voluntad y la persistencia va forjando la aspiración hacia lo superior, reemplazando gradualmente los deseos de la personalidad por una aspiración más elevada, hasta ser transmutados en voluntad espiritual. Así, la personalidad purificada emergerá de la fragua de Vulcano, revelando su belleza interna y convirtiéndola en instrumento para la expresión del alma.

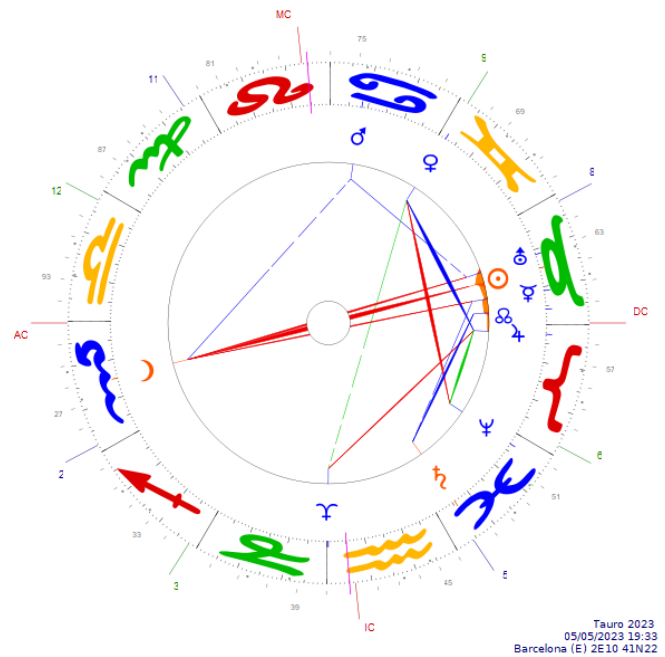
Tauro-Escorpio forman parte del Eje de posesiones que está relacionado con nuestra naturaleza de deseos; una polaridad que ha de ser integrada para poder seguir el desarrollo evolutivo hacia el Yo superior. El deseo materialista ha de ser transmutado en aspiración, transformación que se conseguirá a través de las pruebas de Escorpio.



En la carta del plenilunio vemos una gran afluencia de energías en Tauro, formando una gran conjunción entre el Sol, Urano, Mercurio y el Nodo Norte, una oportunidad para hacer

uso de nuestros talentos y recursos de forma inteligente a todos los niveles, desde el individual al planetario.

Por otro lado Venus, regente del signo, está en Géminis y forma parte de dos triángulos: uno con Plutón y Júpiter, y otro con Neptuno y Júpiter nuevamente, lo que nos puede ayudar a trascender muchas dualidades, y acercarnos a una mayor expresión de correctas relaciones. A menudo relacionamos a Venus con la sensualidad y los placeres de la carne, pero nos olvidamos que Venus como planeta sagrado transmite su fuerza mental para ayudarnos en la adquisición de un conocimiento superior y siempre nos ofrece oportunidades para relacionarnos desde la empatía y la sensibilidad, ya sea a nivel individual, local o grupal y para una cooperación armoniosa entre países. Venus es la fuente de la mente inteligente, que se expresa en las primeras etapas de la evolución a través del deseo, y en etapas más avanzadas como Amor.



REUNIÓN DE MEDITACIÓN

LUNA LLENA DE TAURO

FESTIVAL DE WESAK



El Festival de Wesak es el Festival del Buda, el gran intermediario espiritual entre el Centro donde la Voluntad de Dios es conocida y la Jerarquía espiritual. El Buda es la expresión de la Voluntad de Dios, la Personificación de la Luz y el que señala el propósito divino. Los hombres de todas partes evocarán sabiduría y comprensión y la afluencia de luz a la mente de los hombres de todo el mundo... Es el gran Festival de Oriente, que ya empieza a conocerse en Occidente; millares de cristianos celebran hoy este Festival del Buda.

Los problemas de la Humanidad
– Alice A. Bailey

... El Cristo trabajará en íntima colaboración con el Buda, hasta que haya tenido verdaderamente lugar la fusión y reconstrucción. El Buda está íntimamente vinculado al Cristo en el proceso de Su reaparición, aunque no estará involucrado ni activo durante todo el período que abarque el futuro trabajo del Cristo en la Tierra. Como es bien sabido, Él no ha perdido su contacto con el Cristo ni Su relación con la humanidad, aunque abandonó su cuerpo físico hace siglos, y lo hizo a fin de cumplir cierta tarea que Le había asignado, e incluía (además de otras cosas desconocidas para la humanidad) ciertas actividades relacionadas con la tarea de Cristo, con la inminencia de Su venida y ciertos planes para la futura civilización de la Era de Acuario. Como bien saben millones de personas, cada año (en el momento del Festival de Wesak, durante la Luna Llena de

Tauro) el Buda se comunica con la humanidad por medio del Cristo y la Jerarquía. Actúa de esta manera como agente que establece la relación entre el "centro donde la Voluntad de Dios es conocida" y el "centro que llamamos la raza humana". Estas dos frases descriptivas se emplean premeditadamente, porque todo el trabajo que están haciendo estos dos Grandes Hijos de Dios, se relaciona con la distribución de energías – las energías de la luz y del amor. Por medio del Triángulo mencionado anteriormente será distribuida la energía de la voluntad, siendo el Buda uno de los Distribuidores divinos.

Actualmente, el trabajo del Buda para la humanidad casi ha terminado, y Su larga asociación con la especie humana también está llegando a su fin. En el momento en que la reaparición del Cristo sea un hecho consumado, y cuando rijan correctas relaciones humanas y comiencen a condicionar definitivamente el vivir humano, el Buda pasará a cumplir otro trabajo que Le espera. Uno de los discípulos más avanzados del Cristo, que se Le aproxima en jerarquía, ocupará Su lugar y continuará el trabajo relacionado con la humanidad.

La Reaparición de Cristo
– Alice A. Bailey

El Buda tiene actualmente una facultad especial como mediador interplanetario, y pondrá (en los próximos festivales de Tauro) a ciertos Seres espirituales en contacto con la Jerarquía de nuestra Tierra, los cuales han expresado que están dispuestos a ayudar en la actual crisis, y si el esfuerzo tiene éxito, la ayuda vendrá como acrecentada afluencia espiritual de una energía mucho más poderosa y de cualidad distinta de la que hasta ahora ha afluído en y a través de nuestra vida planetaria. Los aspirantes y discípulos, que pueden entrenarse a sí mismos para aceptar una acrecentada responsabilidad espiritual, mantener la quietud interna y

enfocar esotéricamente la atención, podrán ser arrastrados por esta corriente de fuerza espiritual para satisfacer la necesidad de la humanidad. Como transmisores ya lo hacen; como intérpretes, acrecientan la capacidad del ser humano para responder y comprender.

A fin de llevar a cabo esta transmisión de fuerza, tiene lugar un peculiar intercambio de ideas y colaboración entre el Señor Buda y el Señor Maitreya, los cuales se someten a un entrenamiento muy definido a fin de ser canales más adecuados de servicio a esos Seres espirituales que tratan de ayudar al planeta... En el día del Festival de Wesak, especialmente en el momento de la Luna Llena de Tauro, estas fuerzas espirituales se han unido para prestar servicio y actuar como canal grupal...

A su vez la Jerarquía de Maestros exhorta a todos los iniciados y discípulos activos y a todos los aspirantes enfocados mentalmente, a que colaboren lo más plenamente posible, en un intenso esfuerzo, para acrecentar la receptividad de la humanidad hacia las nuevas fuerzas que podrán ser liberadas para que lleven a cabo su benéfico trabajo sintetizador durante el mes de mayo.

Se nos incita a que prestemos esta intensa colaboración. Si los dos Grandes Señores y la atenta y dedicada Jerarquía lograran producir lo que podría considerarse como un tipo de alineamiento planetario, abriendo el necesario canal a través del cual puedan afluir las energías extraplanetarias, los discípulos del mundo y el Nuevo Grupo de Servidores del Mundo deberán actuar todavía como intermediarios comunicadores y transmisores entre los pensadores del mundo y este grupo espiritual interno de trabajadores.

... El momento exacto del Festival de Wesak es de enorme importancia. Los dos días de preparación se conocerán como “días de renunciación y desapego”. El día del Festival será conocido como de salvaguardia, en

cambio los dos que siguen al del Festival como días de distribución... son cinco días de intenso esfuerzo dedicados al servicio, y conducen a renunciar a todo aquello que obstaculice nuestra utilidad como canales de fuerza espiritual.

Esto significa que después de la debida preparación, dedicación y elevación, durante los dos días anteriores y el del Festival mismo debemos considerarnos simplemente receptores o custodios de toda la fuerza espiritual afluyente que podamos contener. Como canales, debemos estar preparados para olvidarnos de nosotros mismos en el trabajo de alcanzar, contener y mantener fuerza para el resto de la humanidad y considerar al día del Festival como de silencio (me refiero a la paz interna y silenciosa solemnidad que permanecen inquebrantables aunque el hombre externamente preste servicio mediante la palabra), en que el servicio se lleva a cabo enteramente en los niveles esotéricos, olvidándose totalmente de sí mismos, a fin de recordar a la humanidad y su necesidad.

Durante ese período sólo dos pensamientos deben mantener nuestra constante atención - la necesidad de nuestros semejantes y la de proporcionar un canal grupal por el cual las fuerzas espirituales puedan afluir a través del cuerpo de la humanidad, bajo la guía experta de los miembros elegidos de la Jerarquía.

Recuerden que no importa quiénes somos, dónde estamos ubicados, o cuál es la índole de nuestro medio ambiente, o por muy aislados o apartados que nos sintamos de quienes comparten nuestra visión espiritual, cada uno puede, ese día y durante el período anterior y posterior, trabajar, pensar y actuar en forma grupal y funcionar como un silencioso distribuidor de fuerza.

Durante los dos días previos a la Luna Llena, deberemos mantener la actitud de dedicación y servicio y tratar de adoptar esa actitud receptiva hacia lo que nuestra alma impartirá

y nos hará útiles a la Jerarquía. La Jerarquía trabaja por intermedio de grupos de almas, y la potencia de este trabajo grupal debe ser puesta a prueba, y los grupos a su vez, hacer contacto y nutrir a las dedicadas, atentas y expectantes personalidades.

En el día de la Luna Llena, deberemos mantenernos firmemente en la luz, sin hacer conjeturas sobre lo que sucederá ni buscar resultados ni efectos tangibles.

En los dos días siguientes, apartaremos de nosotros el foco de nuestra atención, llevándola de los planos subjetivos internos al mundo externo, y nuestro esfuerzo consistirá en pasar o sobrepasar la medida de energía espiritual con la cual se ha hecho contacto. Entonces habrá finalizado nuestro trabajo en este campo de colaboración particular y especial.

Cuando el Gran Señor estuvo en la Tierra, dijo a Sus discípulos que el éxito del esfuerzo espiritual de índole terapéutica se logra sólo por la oración y el ayuno. Reflexionen sobre estas palabras. Es un esfuerzo grupal hacia una vasta curación grupal; el trabajo puede ser realizado por la oración (deseo santificado, pensamiento iluminado e intenso anhelo aspiracional), por la disciplina del cuerpo físico, durante un breve período y para un objetivo definido.

*Psicología Esotérica Vol. II
- Alice A. Bailey*





LA GRAN INVOCACIÓN

(adaptada)

Desde el punto de Luz en la mente de Dios
Que afluya luz a las mentes humanas
Que la Luz descienda a la Tierra

Desde el punto de Amor en el Corazón de Dios
Que afluya Amor a los corazones humanos
Que Aquel que Viene retorne a la Tierra

Desde el centro donde la Voluntad de Dios es
conocida,
Que el propósito guíe a las pequeñas
voluntades humanas
El Propósito que los Maestros conocen y sirven

Desde el centro que llamamos la raza humana
Que se realice el Plan de Amor y de Luz
Y selle la puerta donde se halla el mal

Que la Luz, el Amor y el Poder

OM OM OM